

Design & Home

55 Kč listopad 2011

umění bydlet | trendy | high-tech | vybavení | dekorace

ukládání
nová grafika

barvy 2012

červená, růžová,
zelená, modrá

matrace
radost pro tělo

wellness
v soukromí domova

cvičení
s konzolí



9771802247009
55 Kč | 3,69 €

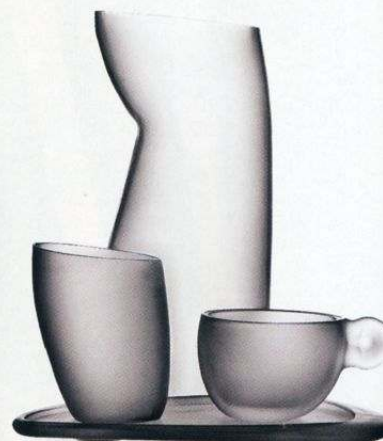
vtipný i vážný Koncern

Jiří Příbyl (1972)
Martin Imrich (1976)

vystudovali VUT Brno, Fakultu výtvarných umění, Ateliér produktového designu. Před jedenácti lety založili Studio Koncern Design. Zabývají se návrhy průmyslových výrobků pro mezinárodní společnosti i české výrobce. Věnují se také volným nekomerčním projektům pro výstavy a prezentace (Designblok a NG Veletřní palác v Praze, Designmai v Berlíně, Salone Internazionale del Mobile v Miláně...). Tříkrát získali ocenění Red dot design award, za práci pro firmu Cybex Industrial Ltd. za design dětských bezpečnostních sedaček Solution X (2008), Solution X-fix (2009) a Pallas (2010).



1



2

Designérské duo se smyslem pro experiment, záludnosti a vtípky navrhuje dětské autosedačky, sklo, nábytek, osvětlovací tělesa, reklamní předměty i textilní výrobky.

text Šárka Drbohlavová foto Marek Novotný, Kristina Hrabětová, Filip Šlapal



3

4



1 nápojové sklo, 2010, Jan Becher – Karlovarská Becherovka 2 kolekce designového skla, 2010, Bomma 3 Crystal Wall, stavebnicový systém křišťálových komponentů, 2010, Lasvit 4 autosedačka Solution X-fix, Red dot design award, 2009, Cybex

Jak vznikl název studia Koncern Design?

J.P.: Studio bylo založeno u mého kamaráda na zahradě v Braníku zvoláním „Budiž Koncern“ 1. ledna 2000 po vydařené silvestrovské oslavě. Jméno jsme vymýšleli dlouho v místní restauraci U vrtule. Nakonec jsme dospěli k názoru, že pro případ, že se studio rozroste, by nebylo rozumné jeho jméno hned v začátcích poddimenzovat. Také nám přišlo dobré, že budeme Koncern rovnou již ve dvou. Název znamená i něco jako spojení či koncentraci na něco.

Posledním vašim „dítětem“ jsou dětské autosedačky. Co bylo na jejich vývoji nejtěžší?

M.I.: První sedačku vytvořil úzký tým několika lidí ve velmi krátkém čase. Dnes je firma Cybex, s kterou spolupracujeme už osm let, velkou globální firmou s managementem v Bejrútu, marketingem v Berlíně, designem v Praze, konstrukcí ve Vídni a Americe a výrobou v Číně. Spoustu věcí proto řešíme videokonferencemi, ale brzdí nás časový posun a kulturní rozdíly, čínské svátky i to, že lidé v Asii neumějí říct ne. **J.P.:** Cybex se tak rychle rozvíjí, že na počátku bylo pro nás nejsložitější proniknout za pochodu do náročné problematiky. Dnes je obtížné do ní zasvětit nově příchozí zaměstnance našeho zákazníka a zároveň při vývoji kontrolovat a korigovat změny na designu, které se dělají od začátku až do konce.

Míváte při společné cestě k prototypu rozdílné názory?

J.P.: Mám pocit, že jsme s Martinem tak odlišné bytosti, že vzniká minimálně třech ploch. Po stanovení výtvarné kon- →



5

6

cepce výrobku nastává koloběh změn a modifikací, vždy je třeba hlavně sledovat, aby se objekt neodklonil od předem daného výtvarného záměru.

Co vás víc baví, průmyslový design, nebo projekty na hranici volného umění a experimentu?

J.P.: Bývají to dva rozdílné světy. S projektem sériově lisovaných skleniček pro Becherovku se asi budu setkávat ještě za třicet let v zapadlé víšce v horách. Experimentální projekty jsou výzva, formy komunikace, a občas jsme překvapeni, jak daleko se dostanou a jaké reakce vzbudí. Někdy do nich kódujeme pastičky této civilizaci...

Nejen Engineering Collection nese známky chlapské ironie... Máte podobně intenzivní smysl pro nadsázku?

M.I.: O tom jsou všechny naše volné projekty a v poslední době se nám daří propašovat nějaké záludnosti i do velkosériových produktů. Skryté vtípky, které odhalí jen malá část uživatelů na neviditelných místech. Někdy je to jen pro pány...

Doslova z černého humoru je Zlatá edice – Domácí násilí s pozlaceným sekáčkem... Dovedete skloubit něhu a drsnost, jaké máte rádi kontrasty?

M.I.: Kontrastní, a pouze černobílé byly hlavně reakce, když jsme kolekci představili v Miláně. Přišla paní z Mexika a stěžovala si, že podporujeme domácí násilí, kterého oni mají hodně. Málem nás inzultovala po Jiřího neuvážené reakci: „To je skvělé, to bude velký trh!“ Násilí jsme ale neoslavovali, ani morálně neodsuzovali, a to bylo na projektu nejprovokativnější. Věděli jsme, že je to na hraně.



5 Domácí násilí – Golden Edition, pozlacený olovnatý křišťál a sekáček, 2008 **6** autosedačka Aton, 2008, Cybex **7** Future Crystal k zakopávání, ve spolupráci se sklárnami Růckl Crystal. Karafa se strukturou hormonální antikoncepce, 2007 **8** autosedačka Sirona Media s dotykovou obrazovkou, 2011, Cybex **9** Fake It Easy, určeno ke kopírování, 2009 **10** M80x6 z Engineering Collection, nápojové sklo na whisky, 2006, Bomma

Fake It Easy je sada objektů určených ke kopírování. Objevili jste už nějaké plagiáty svých věcí?

M.I.: Právě tak tento projekt vznikl. Potom, co jsme našli první fejkky – napodobeniny sedačky Cybex. Na to nešlo nereagovat. Kolekce Fake It Easy je freeware, kdokoliv ji může zkopírovat a vyrábět. Rádi vydáme „certifikát kvality fejknutí“

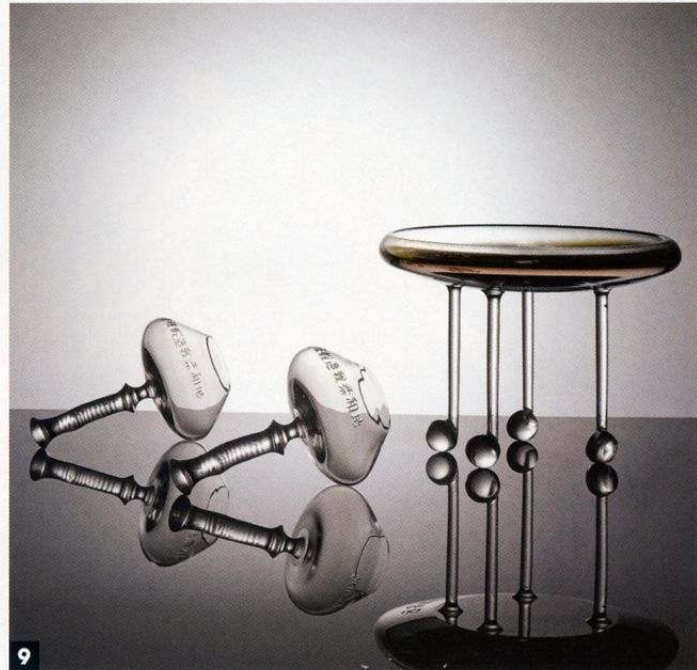
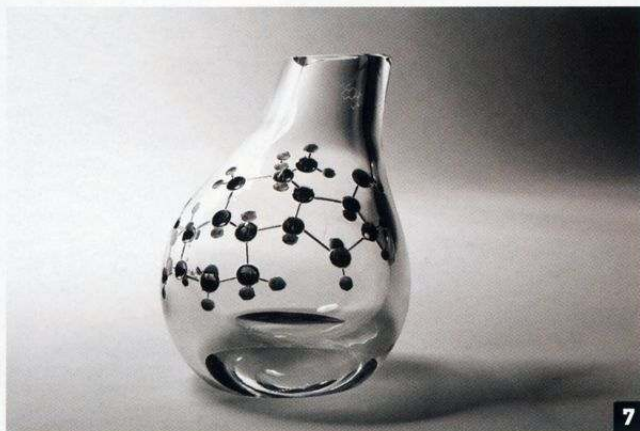
Sérii Future Crystal jste předurčili k dědění a zakopávání.

Jak si představujete její budoucnost?

J.P.: Většinou každou naši experimentální kolekci ve finále prodáme, dokonce máme záhadného švýcarského sběratele, který jich koupil již několik. Jedna kolekce Domestic violence je ve sbírce v Rusku. K tomu zakopání jsme si dali podmínku, že tento servis poskytneme pouze v případě, že se nám ono místo bude líbit...

Pro Lasvit jste navrhli Crystal Wall, která má „netušené“ možnosti. Zdobí už konkrétní luxusní interiéry?

J.P.: Několik aplikací v Americe je už hotových a v současné době se staví větší realizace v Austrálii, celý projekt se s ur-



čitým zpožděním dobře rozjízdí. Tímto bych chtěl apelovat na české milionáře, aby si uvědomili, že jejich současné vily bez našich Křišťálových stěn nemají žádnou estetickou hodnotu...

Jakým způsobem hledáte šikovné spolupracovníky, ať už konstruktéry, nebo třeba samotné sklárny?

M.I.: Máme s tím paradoxně problém, i když studentů designu je víc než dost. Všimli jsme si, že na špatnou kvalitu vysokých škol poukazují i velcí čeští šéfové průmyslu. Připojujeme se k nim. Ti šikovní ať se hlásí...

Liší se přístup uživatelů a tvůrců k designu v Evropě, Asii, Americe?

J.P.: Asi ano, i když jsou tvůrci i zákazníci stále více pod stejným tlakem jednotné globální kultury. Ale v posledních letech je na mezinárodních přehlídkách hodně znát hledání národní a lokální výtvarné identity, třeba prostřednictvím používání místních historických vzorů ve velmi současném designu. ✕